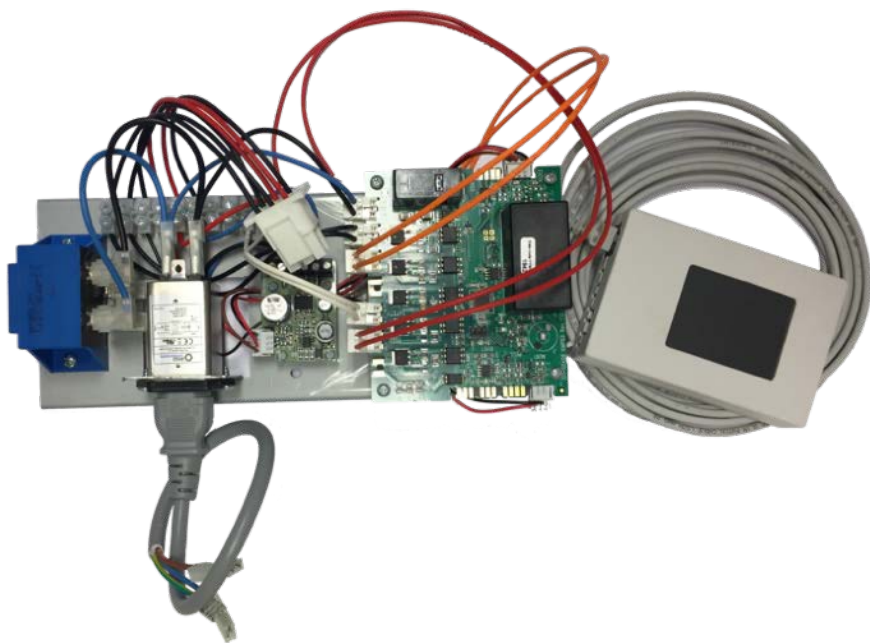


Ombyggnadssats P XK6 till KMP03

art nr 1658



Installations- och
driftsanvisning

1 Produktbeskrivning

1.1 Allmänt

Ombyggnadssatsen är avsedd att monteras på en äldre kamin av märket KMP eller Ariterm som har styrsystemet PXX6. Detta kännetecknas av en svart manöverpanel med 3 lysdioder, en strömbrytare och ett temperaturvred, se bild.



1.2 Funktion

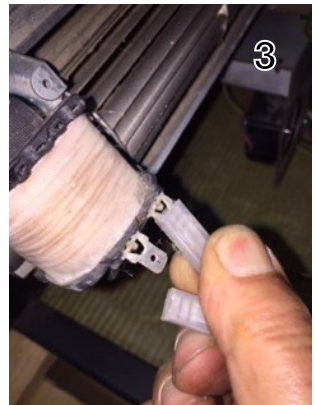
Den gamla styrningen har endast en justeringsratt för matningen av pellets, medan den nya ger en mängd olika funktioner:

- beröringskänslig display
- separat justering av matning, förbränningsfläktens hastigheter, tider, flamvakt mm
- inställning av natt- och dagsänkningstemperaturer
- överskådlig presentation av aktuella driftdata
- uppkoppling mot WiFi för fjärrstyrning och -övervakning

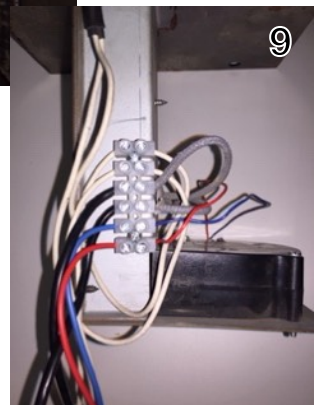
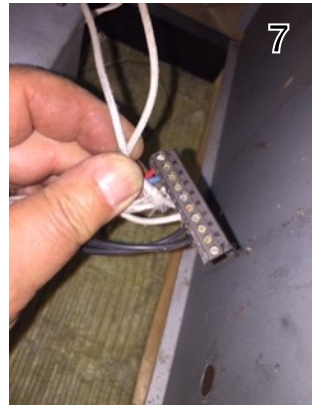
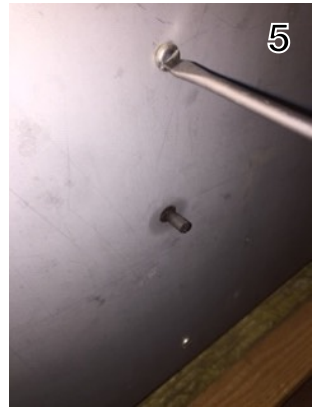
Hela den gamla styrningen byts ut, samt visa sladdar.

1.3 Installation

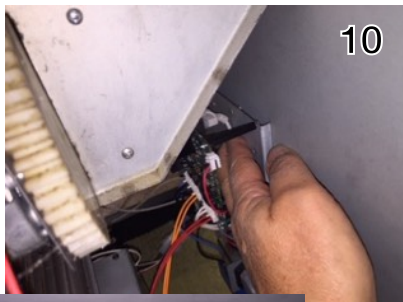
1. Gör kaminen strömlös och ta bort sidoplåtarna genom att lossa två skruvar under vardera påfyllningslucka, vik ut sidoplåtarna och lyft upp.
2. Lossa svart, blå och grön-gul sladd från nätintaget.
3. Lossa sladdarna till varmluftsfläkten.



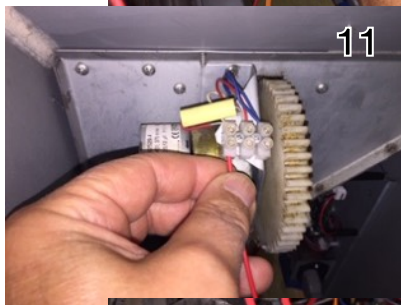
4. Drag isär den 6-poliga kontakten till tändkonsolen.
5. Lossa styrkortskonsolen, 2 st skruvar på kaminens baksida.
6. Lossa den 7-poliga och den 10-poliga plinten från kretskortet genom att bända med en liten skruvmejsel mellan kort och plint.
7. Lossa sladdarna till säkerhets slingan och matarmotorn.
8. Tag bort den blå triac-styrningen och lossa sladdarna från den gröna kopplingsplinten.
9. Byt ut den 5-poliga kopplingslistan mot en 6-polig. Koppla in tändelementet som på bilden. Tändelementets sladdar skall kopplas direkt till de två grova svarta sladdarna.



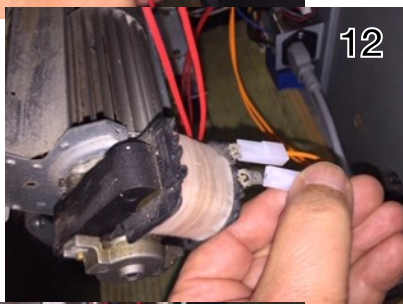
10. För den nya styrningen på plats i kaminen, skruva dock inte fast den i fästhålen innan alla sladdar är anslutna.



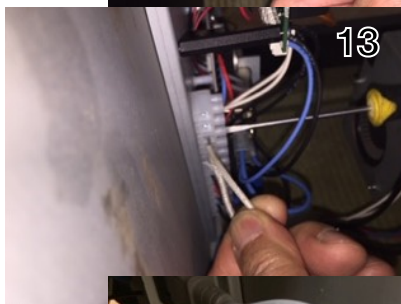
11. Anslut de två röda (alternativt rödmarkerade) sladdarna till matarmotorn.



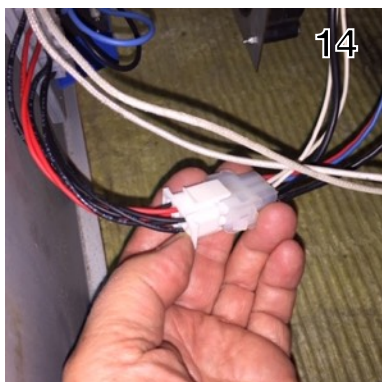
12. Anslut de två orangea sladdarna till varmluftsfläktens två stift.



13. Anslut de två dubbelisolerade vita sladdarna från säkerhets slingan till kopplingslisten enligt kopplingsschemat.



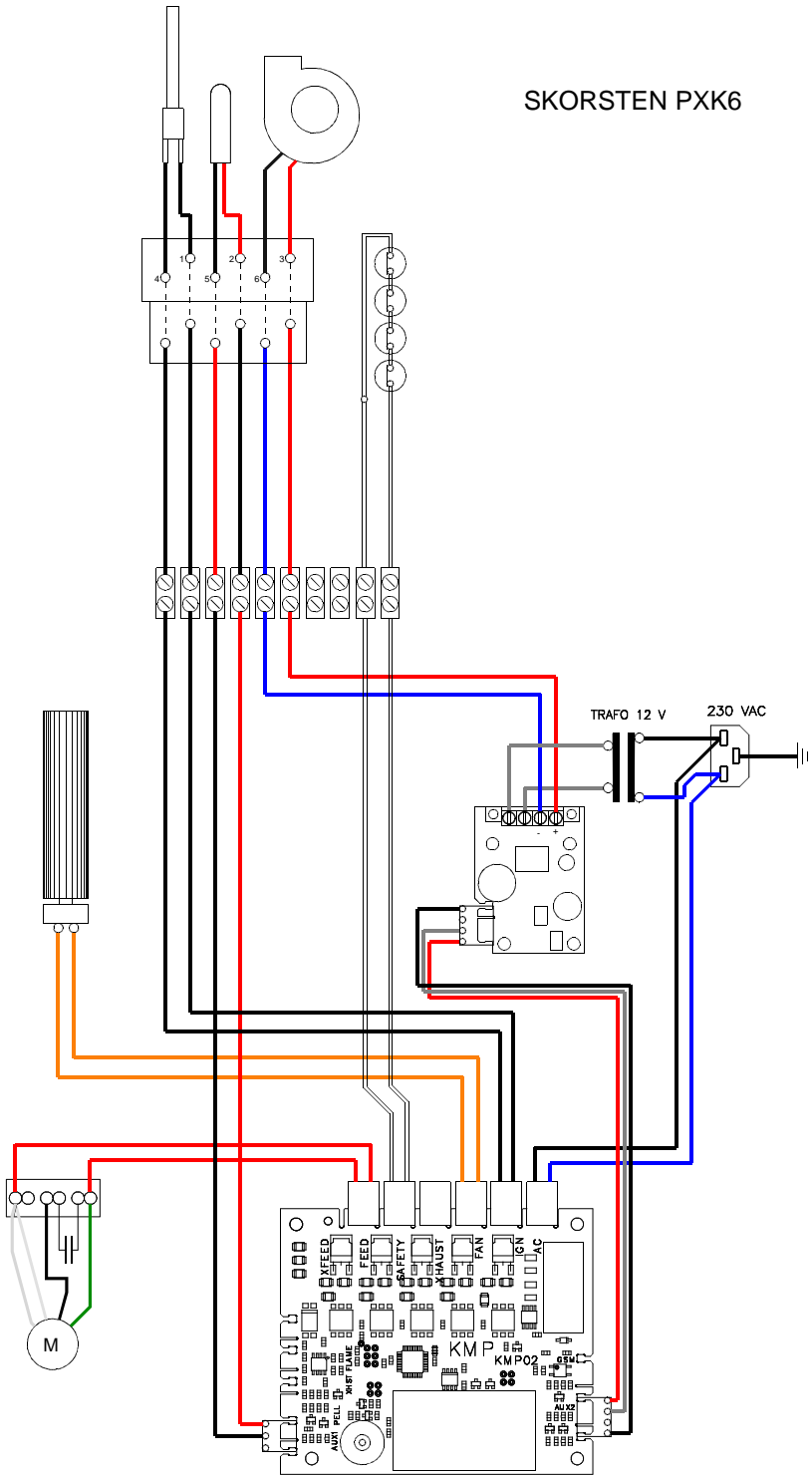
14. Tryck ihop den 6-poliga kontakten.



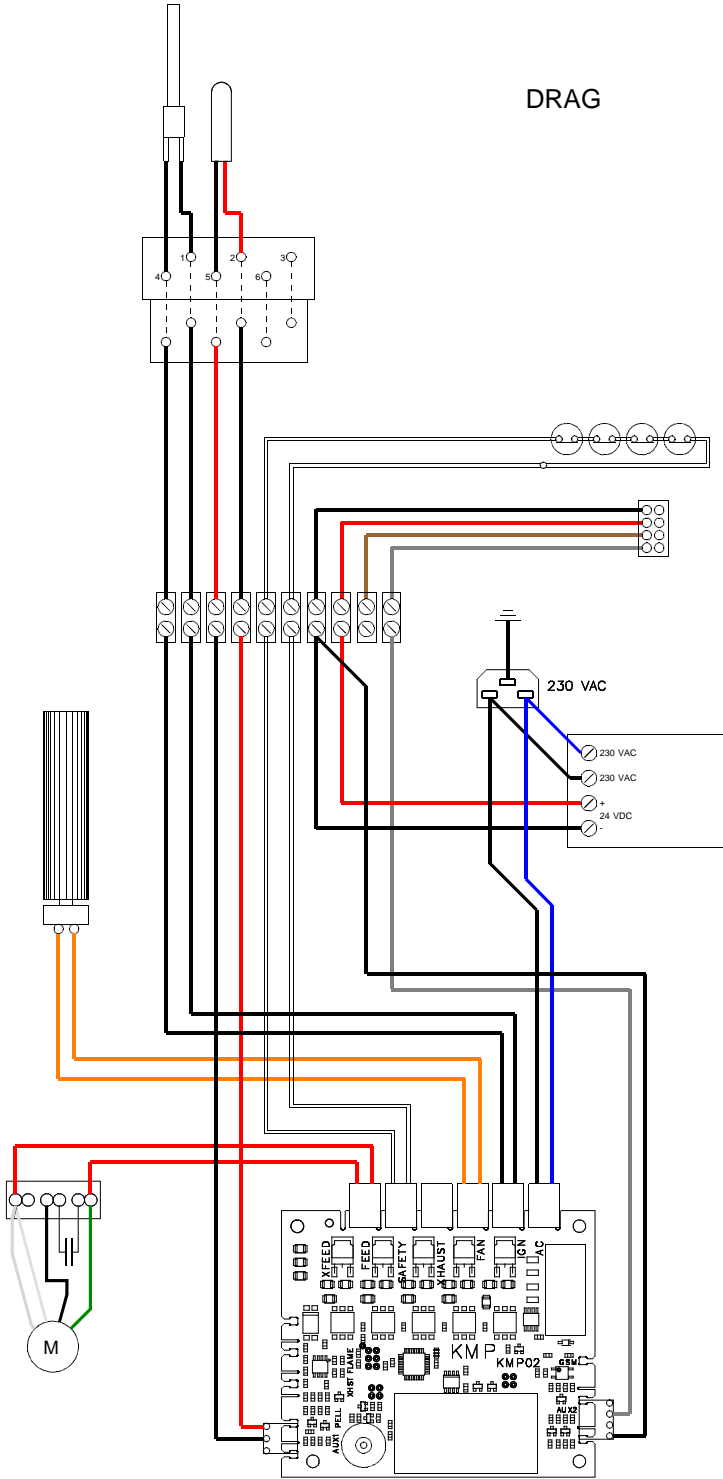
15. Anslut de tre sladdarna i den grå nätkabeln till plinten för inkommande ström.



SKORSTEN PXX6



DRAG



3 Styrning

3.1 Kontrollpanel

När kaminen ansluts till vägguttaget tänds kontrollpanelens skärm efter c:a 3 sekunder. Den slocknar alltid efter 20 sekunder utan aktivitet, och tänds igen vid beröring. De olika skärmbilderna och funktionerna beskrivs i bilderna på följande sidor.

Kontrollpanelen ansluts via en kabel till kaminens baksida. Kontrollpanelen är förberedd för att anslutas till ett lokalt trådlöst nätverk.

3.2 Styrsystemets funktion

Rumstemperaturen visas högst upp i huvudmenyn.

Kaminens stopptemperatur ställs in med röd och blå pil i huvudmenyn.

Kaminen startas med ett tryck på Start/Stopp-symbolen i huvudmenyn. Om den inställda stopptemperaturen överstiger rumstemperaturen med ett värde större än inställt intervall mellan start och stopp, inleds startproceduren:

1. **PRIME** Förbränningsfläkten startar, tändelementet tänds. Efter ett tag startar mataren och lägger en startdos. Tiden i sekunder är lika med inställt värde på FEED RATE HIGH.
2. **IGNITION** Förbränningsfläkten pulserar mellan 0% och inställt värde (XHST FAN IGNITION), pellets matas med 25% av drift dosen. När bränslet antänts och flamvaktens värde överstiger inställt gränsvärde går programmet till nästa fas.
3. **WARMUP** Tändelementet släcks, förbränningsfläkten går med inställt värde (XHST FAN IGNITION), pellets matas med 50% av drift dosen. Varmluftsfälkten går på 50% hastighet. Efter 2 minuter går programmet till nästa fas.
4. **HIGH** Förbränningsfläkt, varmluftsfälkten och matning går med inställt värde.
5. När rumstemperaturen når 1°C under stopptemperaturen går programmet från högeffekt HIGH till lågeffekt LOW, beroende på om dessa driftlägen är tillslagna. När rumstemperaturen når stopptemperaturen går programmet till nedkylningsfasen.
6. **COOLING** Förbränningsfläkt och konvektionsfläkt går med inställda värden (XHST FAN Cool Down) tills flamtemperaturen blivit tillräckligt låg, men minst inställt tid (COOLING TIME).
7. **STANDBY** Programmet avvaktar tills rumstemperaturen nått inställt värde (DIFFERENCE SET STOP/START TEMPERATURE) under inställd stopptemperatur.

3.3 Anslutning till lokalt nätverk

Kaminen utgör en egen accesspunkt, som kan nås från närliggande plattform, t.ex. mobiltelefon. Den fungerar på 2,4 GHz-bandet och har nätverksnamnet KMP_STOVE.

1. I telefonen, öppna appen Inställningar, klicka på Wi-Fi. Välj "KMP_STOVE" och anslut med lösenordet 789789789. Vänta tills telefonen har anslutit, det visas med en bock "✓" framför **KMP_STOVE**.



2. Öppna valfri webbläsare i telefonen, skriv kaminens IP-adress **192.168.4.1** i adress-/sökfältet. Kaminens web-sida ska nu visas i telefonen enligt bild 2.



3. Scrolla ned och klicka på "SERVICE".

4. Klicka på "WIFI"-knappen på den nya sidan som öppnas.

1

2

5. Skriv in uppgifterna för det lokala trådlösa nätverket (SSID = nätverkets namn för 2,4 GHz-bandet, WiFi Password = nätverkets lösenord). Hitta på ett namn på kaminen och ett WWW-lösenord som ska användas för att ansluta via internet (OBS använd inte å, ä eller ö). Tryck på OK.



3

6. Starta om manöverpanelen genom att dra ur och sätta i sladden till panelen.

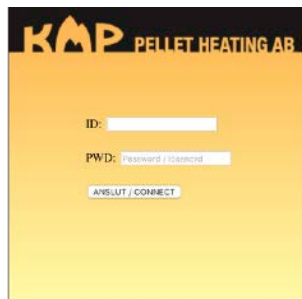
7. Nu kan telefonen när som helst anslutas till kaminen med webbläsaren (se punkt 2) så länge man är inom nätverkets täckningsområde. Anslut med IP-numret som står i STATUS-meny i kontrollpanelen. Om kontrollkortet inte kan ansluta till LAN inom 30 s återgår den till att bli en accesspunkt (KMP_STOVE och 192.168.4.1 visas i STATUS-meny på kontrollpanelen). Kontrollera då nätverkets namn och lösenord och upprepa 1 - 7.

5



4

8. För att ansluta till kaminen utanför nätverkets räckvidd, skriv "portal.kmp-ab.se" i webbläsarens adressfält. Logga in med namn och lösenord som angavs under punkt 5 ovan.

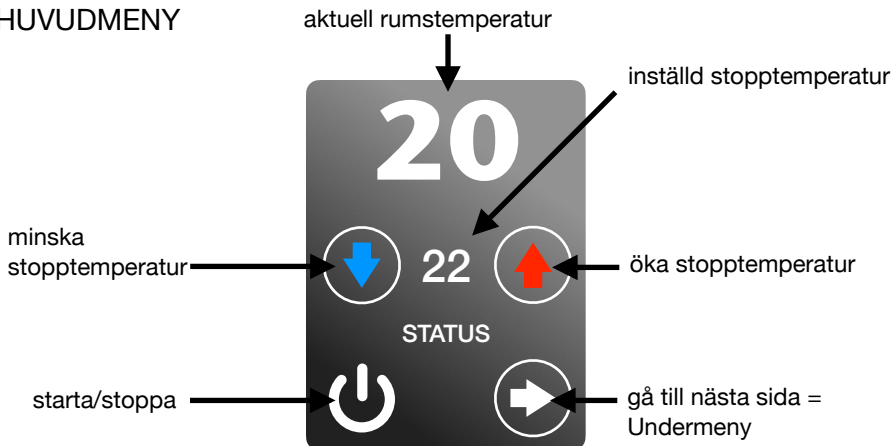


6

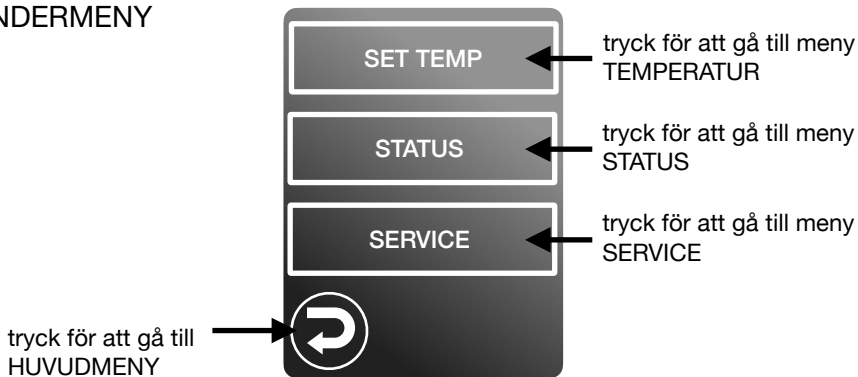
Sparar WIFI inställningar!

Du måste starta om!

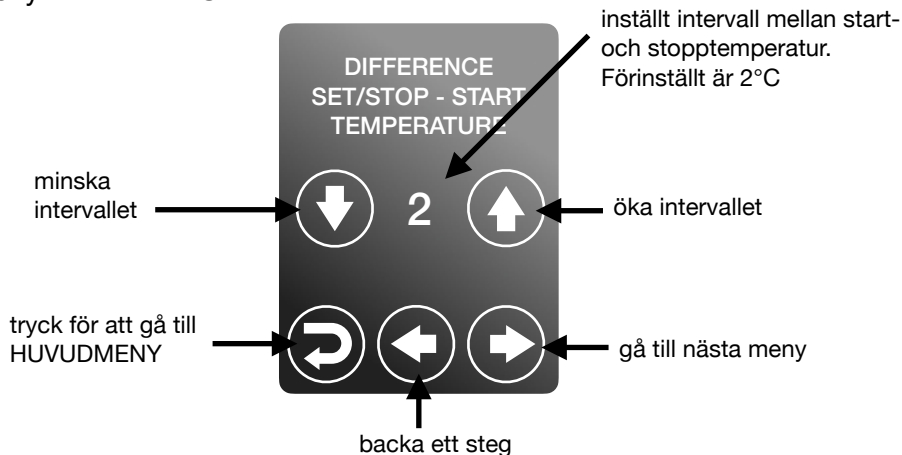
HUVUDMENY



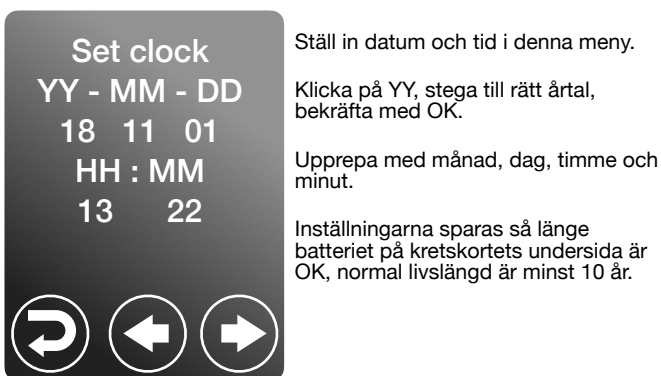
UNDERMENY



Meny TEMPERATUR

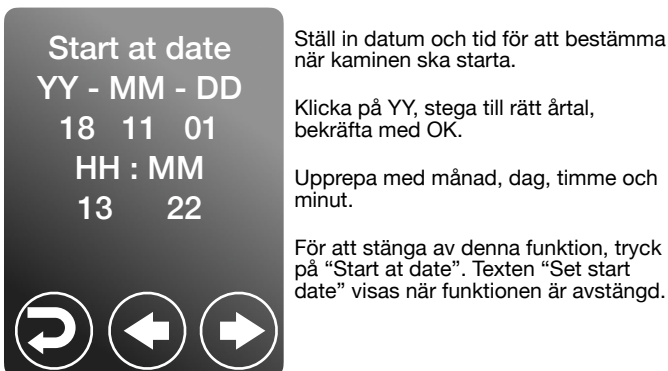


Undermeny KLOCKA



Undermeny STARTA VID KLOCKSLAG

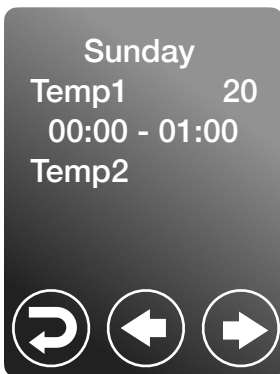
Tryck på "Set start date"
för att komma till menyn



Undermeny NATTSÄNKNING

Funktionen stängs av eller på genom att trycka på "Temp1" eller "Temp2". När klockslag och temperatur syns på skärmen är funktionen aktiverad.

Skilda stopptemperaturer kan ställas in för veckans alla dagar, och för två tidsperioder varje dag.

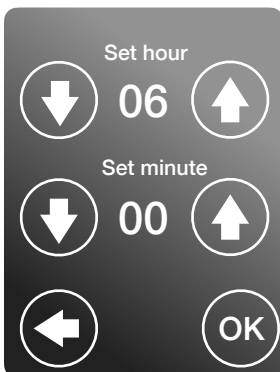
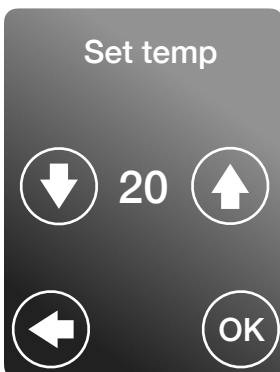


Tryck på "Temp1" för att aktivera en avvikande stopptemperatur på söndagar. Använd pilknapparna för att öka eller minska stopptemperaturen, bekräfta med "OK"

Tryck på det första klockslaget för att bestämma starttid, bekräfta med "OK".



Tryck på det andra klockslaget för att bestämma när den avvikande stopptemperaturen skall sluta.

Upprepa med "Temp2" om ett andra tidsintervall önskas med avvikande stopptemperatur.



Meny STATUS

MODE	OFF	Aktuellt driftläge
IGNITER	OFF	Tändelementets status (av/på)
FEED	0 %	Matarens status (0 eller inställt värde)
XHST FAN	0 %	Förbränningsfläktens status
CONV FAN	0 %	Konvektionsfläktens status
FLAME	123	Flamvaktens värde
CURRENT	0.0 A	Strömförbrukning
KMP_STOVE	192.168.4.1	Wi-Fi-anslutning

  # 57
V00.30

Programversion styrkort
Programversion kontrollkort



Meny SERVICE

OBS! Denna meny skall endast användas av kvalificerad tekniker.

WARNING

SERVICE

**FOR AUTHORIZED
TECHNICIAN ONLY**


 


Tryck på "service" för att komma in i menyn.


Meny DRIFTLÄGEN




Flytta reglagen för att aktivera (grön) eller avaktivera (röd) de olika driftlägena. Minst ett driftläge måste vara aktiverat.

MODE ENABLE

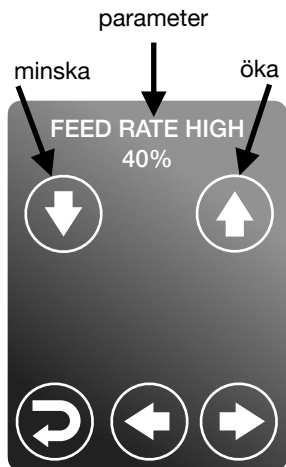
HIGH  1 Högeffekt

LOW  0 Lågeffekt

MANUAL  1 Manuellt läge. Används ej!

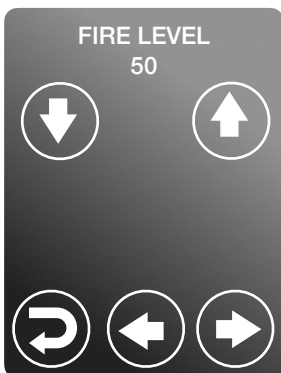
  

Undermenyer för inställningar av tider, luftflöden och bränslematning



Parameter	Fabriksvärde	Betydelse
Feed rate high	40 %	Matning i högeffekt
Xhst fan ignition	70 %	Förbränningsfläkt tändfas
Xhst fan high	50 %	Förbränningsfläkt högeffekt
Xhst fan cool down	80 %	Förbränningsfl. nedsläckn.
Convection fan test	80 %	Test av konvektionsfläkt
Cooling time	4 min	Tid för nedeldning
Temp offset	0	Kalibrerar rumstemperaturgivaren**

**Om temperaturen visar för högt värde, minska med ned-knappen, och vice versa. Observera att det tar ett par minuter efter korrigering innan värdet i huvudmenyn ändras.



Meny för inställning av flamvaktsnivå

1. Avläs flamvaktsvärdet FLAME i STATUS-menyn när kaminen är släckt.
2. Ställ in värdet FIRE LEVEL på det avlästa värdet + 10.
Exempel: om värdet vid avstängd kaminen är 0 skall FIRE LEVEL ställas till 10. Om värdet är t.ex. 25 skall FIRE LEVEL ställas till 35.

4 Felsökning

Med hjälp av nedanstående tabell kan man åtgärda ett flertal tänkbara felfall. I annat fall skall återförsäljaren kontaktas.

Felsymptom	Trolig orsak	Åtgärd
Felmeddelande NO GLOW CURRENT	Tändelementet trasigt	<ul style="list-style-type: none">• Byt tändelement
Felmeddelande IGNITION TIMEOUT	Utebliven tändning (FLAME har kommit över gränsvärdet FIRE LEVEL inom 5 minuter)	<ul style="list-style-type: none">• Kontrollera så att tändelementröret ligger an mot brännkoppen• Kontrollera att brännkoppen sitter rätt• Kontrollera bränslenivån• Kontrollera ev. stopp i nedfallskanalen• Kontrollera värdet på FEED RATE HIGH, det ska vara mellan 50 och 100%.Justera om nödvändigt
Felmeddelande WARMUP MODE NO FLAME	Flamvaktens värde har sjunkit under gränsvärdet	<ul style="list-style-type: none">• Kontrollera bränslenivån• Kontrollera ev. stopp i nedfallskanalen• Kontrollera värdet på FEED RATE HIGH, det ska vara mellan 50 och 100%
Felmeddelande HIGH* HEAT NO FLAME * eller LOW	Flamvaktens värde har sjunkit under gränsvärdet	<ul style="list-style-type: none">• Kontrollera bränslenivån• Kontrollera ev. stopp i nedfallskanalen• Kontrollera värdet på FEED RATE HIGH, det ska vara mellan 50 och 100%
Felmeddelande SAFETY LOOP FAULT	Överhettningsskydd på sotlåda eller pelletsförråd har löst ut	<ul style="list-style-type: none">• Kontakta återförsäljaren

Felsymptom	Trolig orsak	Åtgärd
Inga siffror visas i displayen	Panelen har tappat kontakten med kaminen	<ul style="list-style-type: none"> • Starta om kaminen genom att dra ur nätsladden och anslut igen.
Glasrutan blir svart av sot	Dålig förbränning	<ul style="list-style-type: none"> • Kontrollera undertrycket i kaminen. • Tillsä att dörren och topplåten är stängda. • Minska FEED RATE HIGH tills askan på glasrutan blir ljus
Sintrad hård aska i brännkoppen	Ett asklager byggs snabbt upp i botten av koppen. Detta är normalt och behöver inte åtgärdas förr än den undre hålraden täcks av aska.	<ul style="list-style-type: none"> • Töm brännarkoppen.

Byte av säkring:

2 st glasrörsäkringar sitter i nätfiltret, se bilder. Storlek Ø5 x 20 mm, 3,15 AT.

Använd en liten skruvmejsel för att öppna behållaren för säkringarna.



5 Garanti

KMP lämnar 2 års garanti förutsatt att arbetet utförs av auktoriserad installatör (annars 1 år). Transportskador omfattas ej av garanti, och skall anmälas till speditören direkt efter uppackning. Arbetet för byte av garantidel ersätts under första året av tillverkaren, förutsatt att arbetet utförs av auktoriserad installatör.